



Lüganuse Vallavalitsus  
valitsus@lyganuse.ee  
Keskpuiestee 20  
43199, Ida-Viru maakond, Lüganuse  
vald, Kiviõli linn

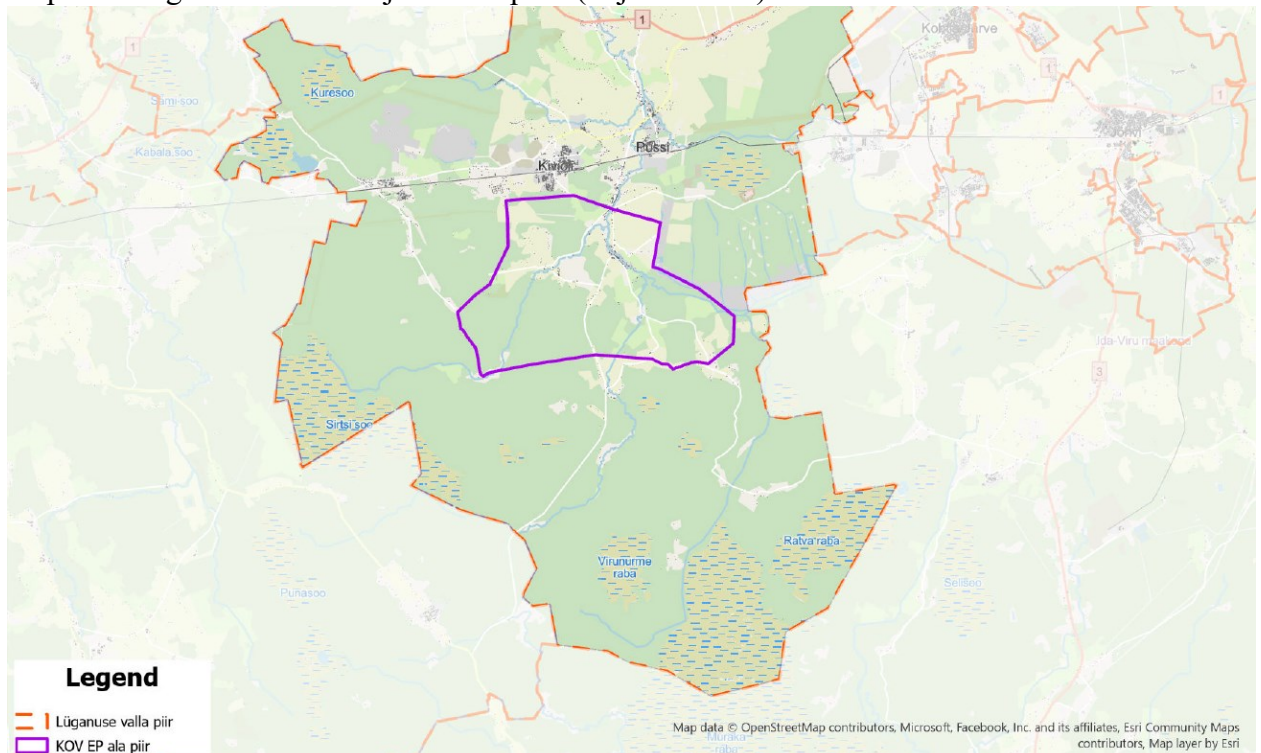
Teie 03.06.2024 nr 6-1/36-4

Meie 20.06.2024 nr 7.2-1/24/9750-2

### Ettepanekud Sirtsu-Rebu tuulepargi kohaliku omavalitsuse eriplaneeringu koostamiseks

Olete teavitanud Transpordiametit Sirtsu-Rebu tuulepargi kohaliku omavalitsuse eriplaneeringu (KOV EP) ja keskkonnamõju strateegilise hindamise (KSH) algatamisest Lüganuse Vallavolikogu 30. mai 2024 otsusega nr 192.

Eriplaneeringu eesmärk on rajada tuulepark (vt joonis nr 1).



Joonis nr 1. Planeeringuala asukoht lilla joonega.

Planeeringuala kogupindala on ca 6358 ha Salaküla, Hirmuse, Maidla, Aidu-Sooküla, Ojamaa, Rääsa, Rebu, Mehide, Aruküla, Uniküla, Savala, Arupäälse, Aruvälja, Kulja, Soonurme, Sirtsu, Nüri, Oandu ja Aidu külade ning Kiviõli linna territooriumil.

Võttes aluseks ehitusseadustiku, planeerimisseaduse, lennundusseaduse ja Transpordiameti põhimääruse esitame seisukohad eriplaneeringu koostamiseks järgnevalt.

1. Avalikule teele juurdepääsuteede võimaliku asukoha ja liikluskorralduse üldiste põhimõtete määramine.
  - 1.1. Planeeringu detailse lahenduse ülesandeks on muuhulgas liikluskorralduse põhimõtete määramine ning servituutide seadmise ja olemasoleva või kavandatava tee avalikult kasutatavaks teeks määramise vajaduse märkimine. Asukoha eelvaliku tegemisel tuleb analüüsida olemasoleva teedevõrgustiku piisavust juurdepääsude tagamisel, määrata planeeringualal perspektiivsete kohalike teede üldised asukohad ja nende ristumiskohad riigiteedega ning oluliselt ümberehitatavad riigitee lõigud või ristmikud (nende olemasolul).
  - 1.2. Teeme ettepaneku määrata riigiteede liikluskorralduse ja ümberehituse vajadus seoses eri- ja ehitusaegsete veostega.
  - 1.3. Palume arvestada, et Transpordiamet riigiteede omanikuna ei võta tuuleparkide arendustegevusest tingitud uute teelõikude rajamise ja riigiteede ümberehitamise kohustust, kui riigiteede võrgustiku arengu seisukohalt selleks vajadus puudub.
2. Planeeringuala kruntide hoonestusala ja ehitusõiguse määramine
  - 2.1. Lähtudes kliimaministri 17.11.2023 määruse nr 71 „Tee projekteerimise normid“ § 63 lõikest 5 määratakse elektrituuliku vähim kaugus teekatte servast valemiga  $L = (H + 0,5D)$ , kus L on tuuliku vähim kaugus teekatte servast meetrites, H on tuuliku masti kõrgus meetrites ja D on tuuliku rootori või tiiviku diameeter meetrites.
  - 2.2. Üldjuhul loetakse üle 45m kõrgused ehitised lennutakistusteks, kuna kujutavad ohu lennuliiklusele. Eeltoodust lähtuvalt on vajalik arvestada mh tuulegeneraatorite märgistamisega, sh lennuohutustulede paigaldamisega (LennS § 35 lg 21).
  - 2.3. Eriplaneeringu ja detailse lahenduse koostamisel teha koostööd Transpordiametiga, asukoha eelvalik ja detailne lahendus kooskõlastada Transpordiametiga.
  - 2.4. Transpordiametil on õigus enne detailplaneeringu kooskõlastamist küsida eriplaneeringule aeronavigatsiooni, lennuliikluse ja lennuohutuse ekspertiisi (lennundusseadus (LennS) § 35 lg 2). Lähtudes LennS § 35 lg 9 ekspertiisi tegemise kulud, sealhulgas eksperdi tasu, kannab maapinnast üle 45 m kõrgust ehitist ehitada sooviv isik või ehitise omanik või sama paragrahvi lõikes 51 nimetatud seadmeid kasutada sooviv isik.
3. Tehnovõrkude ja -rajatiste võimaliku asukoha määramine
  - 3.1. Planeeringus vältida tehnovõrkude kavandamist riigitee alusele maale. Riigitee alune maa on riigitee rajatise teenindamiseks ning nõusoleku seda maad kasutada saab Transpordiamet anda vaba ruumi olemasolul. Tehnovõrgu paigaldust tuleb hinnata igakordselt suuremas täpsusastmes geodeetilise alusplaani olemasolul ja menetleda seda kas läbi projekteerimistingimuste või detailplaneeringu.
  - 3.2. Projekteeritav ja ehitatav tehnovõrk peab vastama ehitusseadustikust tulenevatele normidele ning ei tohi ehituse ajal ega kasutusele võtu järgselt seada takistusi liiklusele, tee ja teerajatiste tehoiule (korrashoiule) või sademe- ja pinnasevete ärajuhtimisele riigitee transpordimaalt ja kaitsevööndist.
  - 3.3. Arvestada, et üldjuhul ei ole lubatud arendusalade sademevee juhtimine riigitee koosseisu kuuluvatesse kraavidesse. See on erandkorras võimalik vaid põhjendatud juhtudel, mis lepatakse kokku meiega koostöös.

Palume kohalikul omavalitsusel tuulepargi alade ja tuulikute asukoha valikul meie ettepanekutega arvestada ning teha meiega planeeringute koostamisel sisulist koostööd. Ettepanekute mitteametustamist palume sisuliselt põhjendada.

Oleme valmis vajadusel selgitama ja täpsustama käesoleva kirjaga esitatud ettepanekuid ning koostöös välja töötama kohakeskselt sobivaimaid lahendusi.

Lugupidamisega

(allkirjastatud digitaalselt)

Tiit Harjak

juhataja

planeerimise osakonna tehnovõrkude üksus

Kristi Kuuse

58603278, Kristi.Kuuse@transpordiamet.ee